



HUMMER

H-120 & H-240
ARGB

EN - Warning

Improper installation will result in damage to the processor. Never switch the computer system on until the cooler and the fans are connected to the motherboard power connector.

Always use the included screws. Screw the radiator with care to avoid damaging it.

Electrostatic discharge (ESD) can damage system components. Use an ESD-controlled workstation. If a workstation is not available, wear an antistatic wrist strap or touch an earthed surface before handling any PC components.

PT - Atenção

Uma instalação imprópria poderá danificar o processador. Nunca ligue o computador sem verificar se o cooler e as ventoinhas estão ligadas na motherboard.

Utilize sempre os parafusos fornecidos. Aparafuse o radiador com cuidado de forma a evitar possíveis danos.

Descargas eletrostáticas (ESD) poderão danificar componentes do PC. Use uma bancada com controle de ESD. Caso não tenha uma bancada disponível, utilize uma pulseira anti-estática ou toque uma superfície aterrada antes de manusear qualquer componente do PC.

ES - Advertencia

Una instalación inapropiada puede provocar daños al procesador. Nunca encienda el ordenador antes de que el cooler y los ventiladores estén conectados al conector de corriente de la placa madre.

Utilice siempre los tornillos originales. Cuidado con no dañar el radiador al atornillar.

Descargas electrostáticas (ESD) pueden dañar componentes en el sistema. Use una estación de trabajo con control de ESD. Si no tiene disponible dicho lugar de trabajo, colóquese una muñequera antiestática o toque una superficie conectada a tierra antes de tocar cualquier componente en el PC.

FR - Avertissement

Une installation incorrecte endommagerait le processeur. N'allumez jamais l'ordinateur avant que le ventilateur et le refroidisseur ne soit connecté au connecteur d'alimentation de la carte mère. Ne mettez jamais le système sous tension jusqu'à ce que le refroidisseur et les ventilateurs soient connectés au connecteur d'alimentation de la carte mère.

Utilisez toujours les vis fournies. Vissez le radiateur avec précaution pour éviter de l'endommager. Une décharge électrostatique (ESD) peut endommager les composants du système. Utilisez une station de travail protégée contre l'ESD. Si vous ne disposez pas d'une telle station de travail, portez un bracelet antistatique ou touchez une surface connectée à la masse avant de manipuler les composants du PC.

DE - Warnung

Fehler bei der Installation können zu Schäden am Prozessor führen. Schalten Sie das Computersystem niemals ein, bis der Kühler und die Lüfter an den Netzanschluss angeschlossen sind.

Verwenden Sie immer die mitgelieferten Schrauben. Schrauben Sie den Kühler sorgfältig, um eine Beschädigung zu vermeiden.

Die Systemkomponenten können durch elektrostatische Entladung beschädigt werden. Benutzen Sie einen für ESD schützenden Arbeitsplatz. Sollte ein solcher Arbeitsplatz nicht verfügbar sein, tragen Sie ein antistatisches Armband oder berühren Sie eine geerdete Oberfläche vor dem hantieren mit PC Komponenten.

IT - Avvertimento

L'installazione non corretta si tradurrà in danni al processore. Non accendere il sistema informatico fino al dispositivo di raffreddamento e i ventilatori sono collegati al connettore di alimentazione della scheda madre.

Usare sempre le viti in dotazione. Avvitare il radiatore con cura per evitare di danneggiarla.

Le scariche elettrostatiche (ESD) possono danneggiare i componenti del sistema. Usa un workstation ESD-controllata. Se un workstation non è disponibile, indossare un bracciale antistatico o toccare una superficie messa a terra prima di maneggiare qualsiasi componente del PC.



■ Important announcement

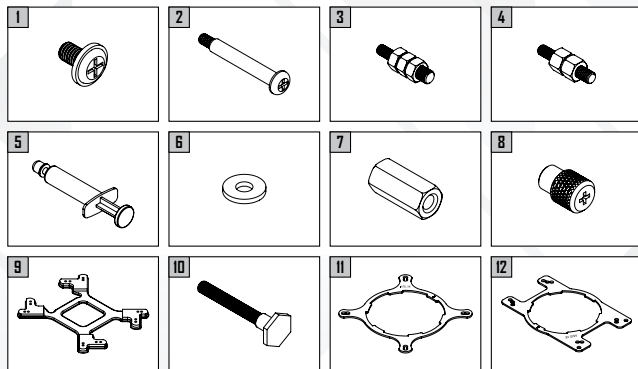
Please read this user's manual carefully before installation to get the water cooler's best performance by optimized installation. Nox Xtreme is not responsible for any damage to the product or injury caused by incorrect installation or user's carelessness. The water cooler may cause interference with some motherboards. If you face an interference between Hummer cooler and your motherboard, please stop installing it. Be careful not to hurt yourself by the radiator while installing & disassembling the water cooler. Do not move the water cooler around after the installation to prevent CPU damage. Please, do not use the water cooler for any other usage apart from the original purpose.

■ Warranty

For your warranty claims, please contact Nox Xtreme overseas distribution partners in your country. Find the distribution partner list at www.nox-xtreme.com

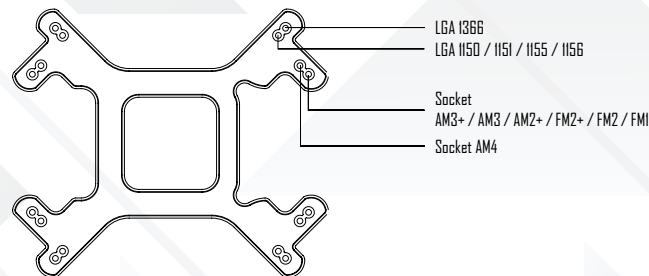
- Warranty: 2 years from purchasing date. (Depending on the laws of each country)
- URL: www.nox-xtreme.com
- E-mail: support@nox-xtreme.com

■ Components description

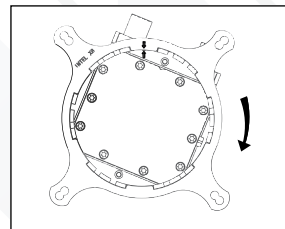


- | | | |
|-----------------------------------|-----------------------------|------------------------|
| 1) Radiator mounting screws [x8] | 5) Thermal Grease [x1] | 9) Backplate [x1] |
| 2) Fan mounting screws [x8] | 6) Insulative Washer [x4] | 10) Long Screw [x4] |
| 3) Intel LGA2066/11 Standoff [x4] | 7) Knurled Treaded Nut [x4] | 11) Intel Bracket [x1] |
| 4) AMD TR4 Standoff [x4] | 8) Tightening Nut [x4] | 12) AMD Bracket [x1] |

■ Backplate mounting holes illustration



■ Intel mounting

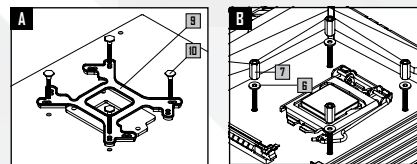


■ Intel bracket mounting

Align the arrows on the bracket and the pump base, turn the bracket clockwise to secure it to the pump base.

* Intel bracket is universal for LGA2066 / 2011 / 1150 / 1151 / 1155 / 1156 / 1366

■ Intel mounting: LGA1150 / 1151 / 1155 / 1156 / 1366 installation

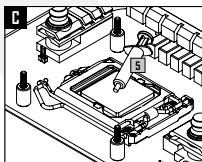


Choose the right mounting holes according to CPU Socket. Insert the long screws through the backplate and then through the motherboard.

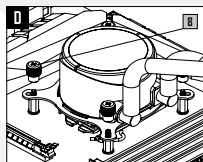
Put the washer onto the long screws first, and then fasten the knurled threaded nuts into the screws.

continues in next page

comes from previous page ▸

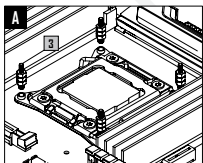


Clean the CPU surface and apply a thin layer of thermal grease onto the surface.

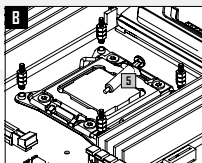


Put the pump onto the CPU. Secure the block using the tightening nuts.

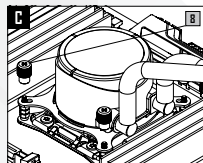
■ Intel mounting: LGA2066 / 2011 installation



Thread the LGA20XX standoff into the mounting holes on the motherboard.

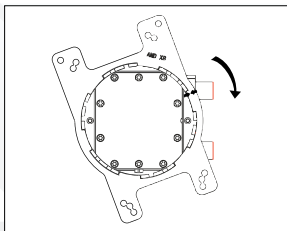


Clean the CPU surface and apply a thin layer of thermal grease onto the surface.



Put the pump onto the CPU. Secure the block using the tightening nuts.

■ AMD mounting

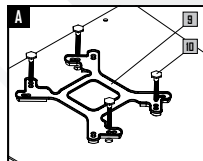


■ AMD bracket mounting

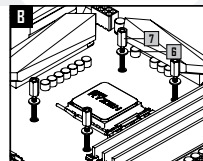
Align the arrows on the bracket and the pump base, turn the bracket clockwise to secure it to the pump base.

* AMD bracket is universal for TR4 / AM4 / FM2(+) / FM1 / AM3(+) / AM2(+)

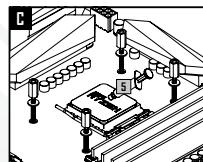
■ AMD mounting: AM4 / FM2(+)/ FM1 / AM3(+)/ AM2(+) installation



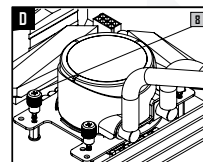
Choose the right mounting holes according to CPU Socket. Insert the long screws through the backplate and then through the motherboard.



Put the washer onto the long screws first, and then fasten the knurled threaded nuts into the screws.

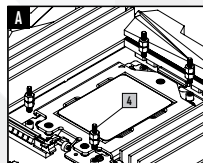


Clean the CPU surface and apply a thin layer of thermal grease onto the surface.

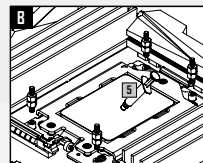


Put the pump onto the CPU. Secure the block using the tightening nuts.

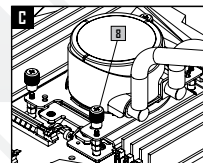
■ AMD mounting: TR4 installation



Thread the TR4 standoff into the mounting holes on the motherboard.

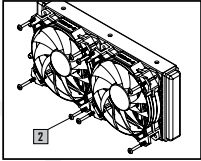


Clean the CPU surface and apply a thin layer of thermal grease onto the surface.

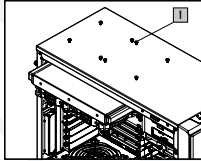


Put the pump onto the CPU. Secure the block using the tightening nuts.

Fan & radiator mounting



Use the fan mounting screws to secure the fan(s) onto the radiator.



Use the radiator mounting screws to secure the radiator to the case panel.

HUMMER H-240 ARGB lighting connection guide

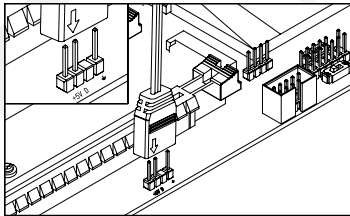
CAUTION!

Wrong connection will damage the device and cause malfunction!

Connection through motherboard RGB control

A) Download RGB Sync software compatible with your motherboard from its manufacturer's official website to adjust RGB color / mode.

B) Use RGB Splitter to Connect Pump / Fans' RGB Cables.

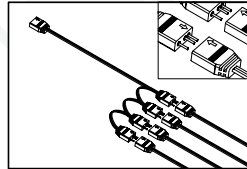


ASUS: ADD_HEADER

MSI: JRAINBOW

GIGABYTE: D_LED

ASROCK: ADDR_LED



Connection through internal RGB controller



- M** Switch lighting modes with "M" button
- C** Switch color modes with "C" button
- S** Change color speed with "S" button

Aviso importante

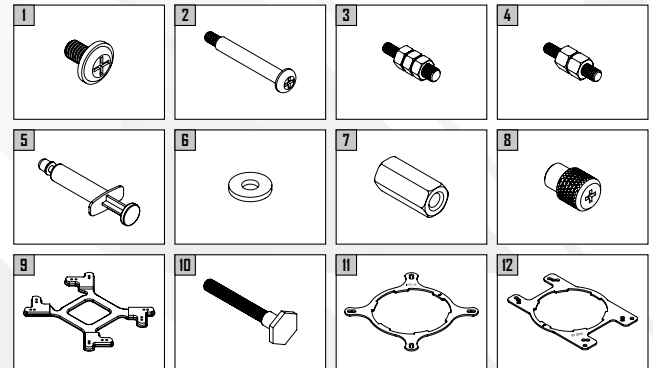
Leia este manual cuidadosamente antes de instalar o cooler CPU. A sua correcta instalação permite obter a melhor performance. A Nox Xtreme não se responsabiliza por quaisquer danos no produto, ou que este possa causar em produtos terceiros, por instalação incorrecta ou falta de cuidado. É possível, apesar de improvável, que o cooler CPU cause interferências na motherboard. Se verificar interferências entre a sua motherboard e o cooler CPU, pare a instalação. Tenha cuidado ao instalar o radiador. Manuseie o cooler com cuidado, tanto na instalação como na sua remoção. De forma a prevenir danos no CPU, não movimente o cooler após a sua instalação. Não utilize este produto para outra finalidade para além da original.

Warranty

Para efeitos de garantia, por favor contacte a loja onde adquiriu o seu cooler Hummer. A loja tratará de encaminhar o seu processo para o distribuidor Nox em Portugal.

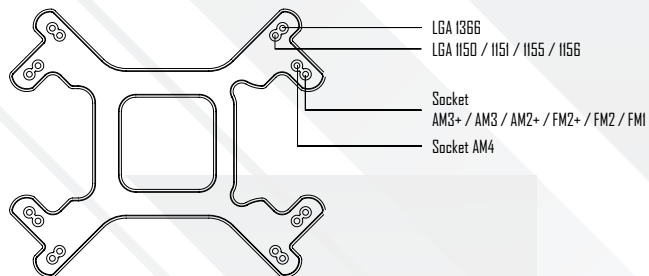
- Garantia: 2 anos
- URL: www.nox-xtreme.com
- E-mail: support@nox-xtreme.com

Descrição dos componentes

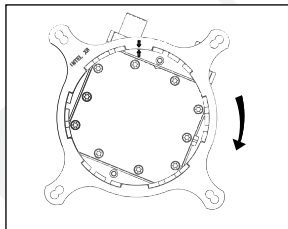


- 1) Parafuso radiador [x8]
- 2) Parafuso ventoinha [x8]
- 3) Parafuso Intel LGA2066/11 [x4]
- 4) Parafuso AMD TR4 [x4]
- 5) Massa térmica [x1]
- 6) Anilha isoladora [x4]
- 7) Porca [x4]
- 8) Porca [x4]
- 9) Backplate [x1]
- 10) Parafuso longo [x4]
- 11) Bracket Intel [x1]
- 12) Bracket AMD [x1]

■ Ilustração dos furos de montagem da backplate



■ Instalação Intel

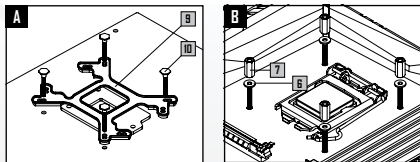


■ Instalação bracket Intel

Alinhe as setas na bracket e na base da bomba, gire a bracket no sentido horário para fixá-la à base da bomba.

* Bracket Intel compatível com
LGA2066 / 2011 / 1150 / 1151 / 1155 / 1156 / 1366

■ Instalação Intel: LGA1150 / 1151 / 1155 / 1156 / 1366

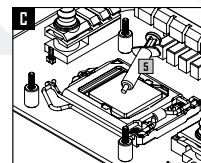


Selecione os furos de montagem corretos de acordo com o socket do CPU. Insira os parafusos longos na backplate e na motherboard.

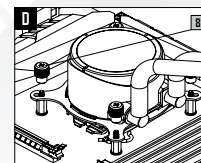
Primeiro coloque as anilhas nos parafusos longos. De seguida aperte as porcas nos parafusos.

continua na próx. pag. ▷

provém da pág. anterior ▷

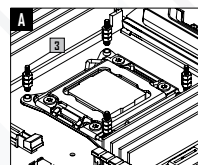


Limpe a superfície do CPU e aplique uma fina camada de massa térmica na superfície.

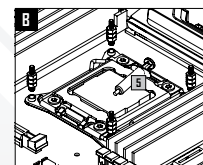


Coloque a bomba no CPU. Prenda o bloco usando as porcas.

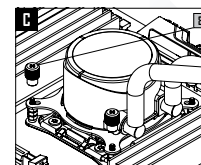
■ Instalação Intel: LGA2066 / 2011



Aplique os parafusos LGA20XX nos orifícios de fixação da motherboard.

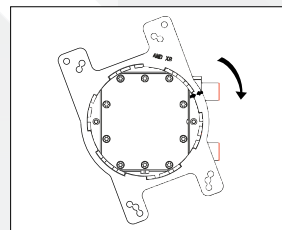


Limpe a superfície do CPU e aplique uma fina camada de massa térmica na superfície.



Coloque a bomba no CPU. Prenda o bloco usando as porcas.

■ Instalação AMD

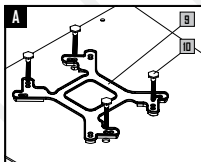


■ Instalação bracket AMD

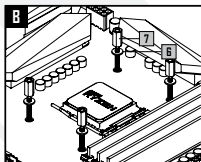
Alinhe as setas na bracket e na base da bomba, gire a bracket no sentido horário para fixá-la à base da bomba.*

* Bracket AMD compatível com
TR4 / AM4 / FM2(+)/ FM1 / AM3(+)/ AM2(+)

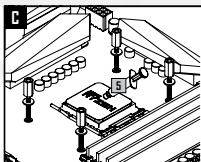
■ Instalação AMD: AM4 / FM2(+)/ FM1 / AM3(+)/ AM2(+)



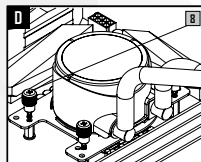
Selecione os furos de montagem corretos de acordo com o socket do CPU. Insira os parafusos longos na backplate e na motherboard.



Primeiro coloque as anilhas nos parafusos longos. De seguida aperte as porcas nos parafusos.

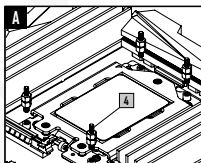


Limpe a superfície do CPU e aplique uma fina camada de massa térmica na superfície.

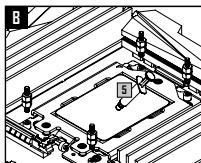


Coloque a bomba no CPU. Prenda o bloco usando as porcas.

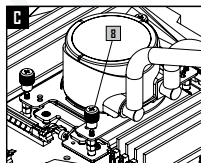
■ Instalação AMD: TR4



Aplique os parafusos TR4 nos orifícios de fixação da motherboard.

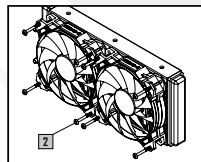


Limpe a superfície do CPU e aplique uma fina camada de massa térmica na superfície.

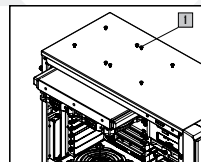


Coloque a bomba no CPU. Prenda o bloco usando as porcas.

■ Instalação do radiador e ventoinhas



Use os parafusos para fixar a(s) ventoinha(s) ao radiador.



Use os parafusos para fixar o radiador ao chassis.

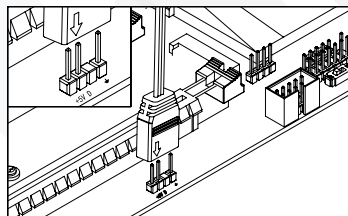
■ HUMMER H-240 ARGB - Guia de conexão da iluminação

ATENÇÃO!
Conexão incorreta danificará o dispositivo e causará mau funcionamento!

■ Conexão através do controlo RGB da motherboard

A) Faça download do software RGB Sync compatível com sua motherboard no site oficial do fabricante para ajustar o modo / cor RGB.

B) Use o splitter RGB para ligar os cabos RGB da bomba / ventoinhas.

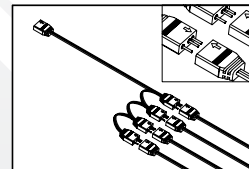


ASUS: ADD_HEADER

MSI: JRAINBOW

GIGABYTE: D_LED

ASROCK: ADDR_LED



■ Conexão através do controlador RGB interno



- M Mude os modos de iluminação com o botão "M"
- C Mude os modos de cor com o botão "C"
- S Mude a velocidade da cor com o botão "S"

■ Aviso importante

Por favor, lea este manual del usuario detenidamente antes de la instalación para obtener el mejor rendimiento del cooler y una instalación optimizada. Nox-xtreme no se hace responsable de los daños causados al producto o daños causados por una instalación incorrecta o una negligencia del usuario.

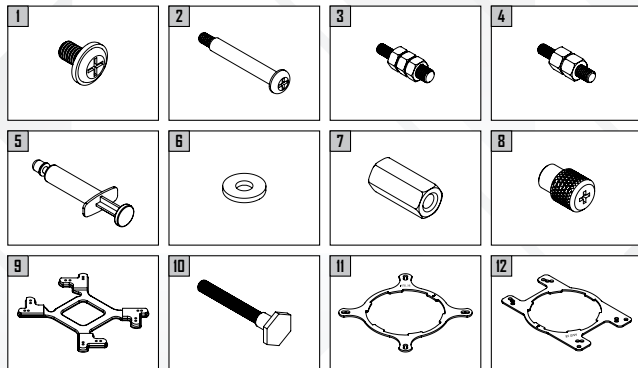
El cooler podría causar interferencias con algunas placas base. En este caso, por favor no instale el cooler. Manipule el cooler con cuidado, tanto en la instalación como en su desinstalación. Con el fin de evitar daños a la CPU, no mueva el refrigerador después de la instalación. Por favor, no utilice el cooler para cualquier otro uso del propósito original.

■ Garantía

Para cualquier reclamación de la garantía, póngase en contacto con los distribuidores de Nox Xtreme en el país donde ha realizado la compra. Puede ver la red de distribuidores en nox-xtreme.com

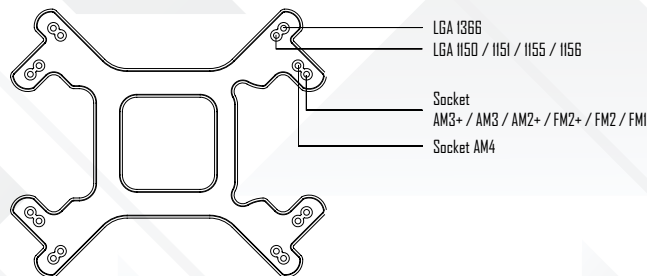
- Garantía: 2 años desde la fecha de compra. (Sujeto a las leyes de cada país)
- URL: www.nox-xtreme.com
- E-mail: support@nox-xtreme.com

■ Descripción de componentes

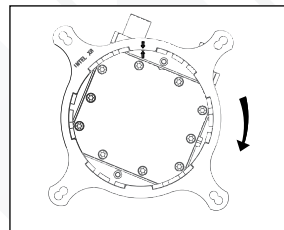


- | | | |
|--------------------------------------|---------------------------|-----------------------------|
| 1) Tornillos montaje radiador [x8] | 5) Compuesto térmico [x1] | 9) Placa posterior [x1] |
| 2) Tornillos montaje ventilador [x8] | 6) Anillo aislante [x4] | 10) Tornillo largo [x4] |
| 3) Separador Intel LGA2066/11 [x4] | 7) Tuerca moleteada [x4] | 11) Soporte para Intel [x1] |
| 4) Separador AMD TR4 [x4] | 8) Tuerca de ajuste [x4] | 12) Soporte para AMD [x1] |

■ Ilustración de los orificios de montaje de la placa posterior



■ Montaje en Intel

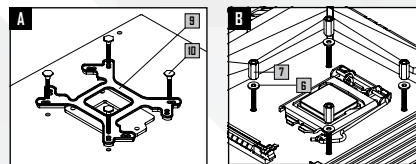


■ Montaje de soporte Intel

Alinee las flechas en el soporte y la base de la bomba, gire el soporte en el sentido de las agujas del reloj para fijarlo a la base de la bomba.

* El soporte de Intel es universal para LGA2066 / 2011 / 1150 / 1151 / 1155 / 1156 / 1366

■ Montaje en Intel: instalación para LGA1150 / 1151 / 1155 / 1156 / 1366

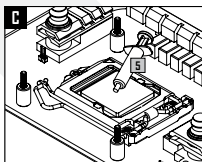


Elija los orificios de montaje correctos de acuerdo con el zócalo de la CPU. Inserte los tornillos largos a través de la placa posterior y luego a través de la placa base.

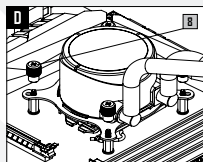
Primero coloque la arandela en los tornillos largos y luego fije las tuercas roscadas moleteadas en los tornillos.

continúa en la siguiente pág. ▸

viene de la anterior pág. ▾

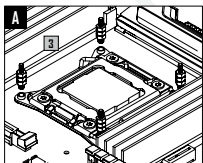


Limpie la superficie de la CPU y aplique una fina capa de componente térmico sobre su superficie.

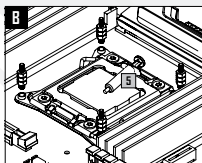


Ponga la bomba en la CPU. Asegure el bloque con las tuercas de apriete.

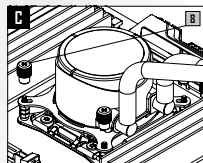
■ Montaje en Intel: instalación para LGA2066 / 2011



Enrosque el separador LGA20XX en los orificios de montaje de la placa base.

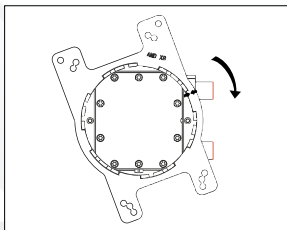


Limpie la superficie de la CPU y aplique una fina capa de componente térmico sobre su superficie.



Ponga la bomba en la CPU. Asegure el bloque con las tuercas de apriete.

■ Montaje en AMD

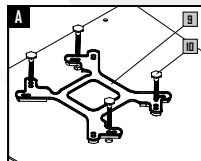


■ Montaje de soporte AMD

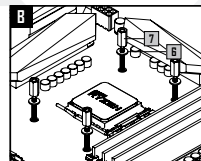
Alinee las flechas en el soporte y la base de la bomba, gire el soporte en el sentido de las agujas del reloj para fijarlo a la base de la bomba.

* El soporte de AMD es universal para TR4 / AM4 / FM2(+) / FMI / AM3(+) / AM2(+)

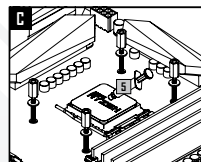
■ Montaje en AMD: instalación para AM4 / FM2(+) / FMI / AM3(+) / AM2(+)



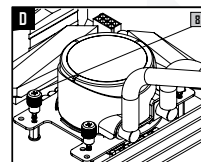
Elija los orificios de montaje correctos de acuerdo con el zócalo de la CPU. Inserte los tornillos largos a través de la placa posterior y luego a través de la placa base.



Primero coloque la arandela en los tornillos largos y luego fije las tuercas roscadas moleteadas en los tornillos.

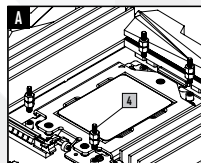


Limpie la superficie de la CPU y aplique una fina capa de componente térmico sobre su superficie.

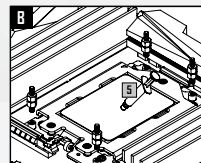


Ponga la bomba en la CPU. Asegure el bloque con las tuercas de apriete.

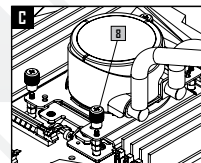
■ Montaje en AMD: instalación para TR4



Enrosque el separador TR4 en los orificios de montaje de la placa base.

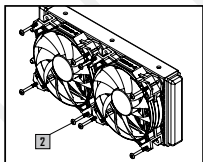


Limpie la superficie de la CPU y aplique una fina capa de componente térmico sobre su superficie.

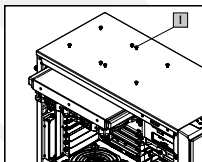


Ponga la bomba en la CPU. Asegure el bloque con las tuercas de apriete.

■ Montaje de ventilador y radiador



Utilice los tornillos de montaje del ventilador para fijar los ventiladores al radiador.



Utilice los tornillos de montaje del radiador para fijar el radiador al panel de la carcasa.

■ HUMMER H-240 ARGB · Guía de conexión a la iluminación

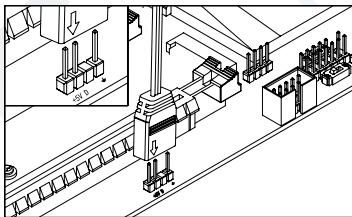
¡CUIDADO!

¡Una conexión incorrecta puede dañar el aparato y causar un mal funcionamiento!

■ Conexión a través del control RGB de la placa base

A) Descargue el software de sincronización RGB compatible con su placa base desde el sitio web oficial del fabricante para ajustar el color/modo RGB.

B) Utilice el divisor RGB para conectar los cables RGB de la bomba/ventiladores.

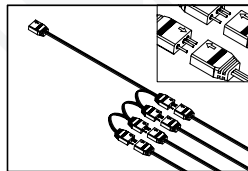


ASUS: ADD_HEADER

MSI: JRAINBOW

GIGABYTE: D_LED

ASROCK: ADDR_LED



■ Conexión a través de un controlador RGB interno



- M** Cambia entre modos de iluminación
- C** Cambia entre modos de color
- S** Cambia la velocidad entre colores

THINK
BIG,
THINK
HUMMER.





NOX